

Montage handleiding Meskantafsluiters



Montagekit

Een groot assortiment accessoires beschikbaar in 'montagekit' voor DN ≤ 300.

Magneetklep

Snelle montage van magneetklep

Standmelding (DN ≤ 300)

Geeft aan of de afsluiter in geopende of gesloten toestand verkeert en biedt informatie voor detectie.

Detectiekit voor eindschakelaars

Gemakkelijke montage van eindschakelaars:

- Op roestvrijstalen metalen sectie voor inductieve eindschakelaars van 6 mm tot 18 mm
- Op roestvrijstalen plaat voor XCK-M 115 mechanische schakelaar.

Veiligheidsvoorzieningen

Aanpasbare hoogte van roestvrijstalen bescherming (CE-markering). Montage op staal met epoxycoating of voorgevormde roestvrijstalen delen.

Aanpassing pakkingflens

Aanpassing van pakkingflens zonder demontage van de accessoires (veiligheidsvoorziening, eindschakelaars, magneetklep).

Veiligheidsvoorziening van eindschakelaars

Op verzoek voor inductieve of mechanische schakelaars

VGT veiligheidsvoorziening

Installatievoorbeelden

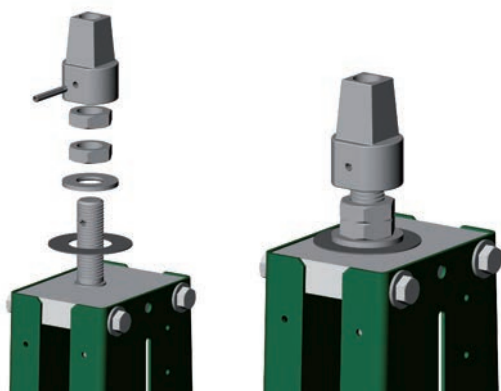
Speciale detectie

Detectie met sensoren met aanpasbare positie.

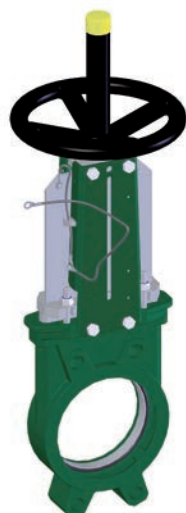


Haakse installatie

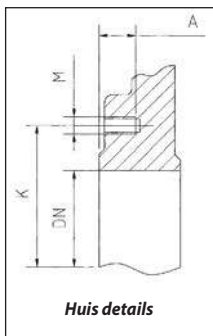
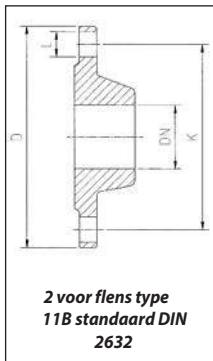
Haaks bediend voor afsluiter met niet-stijgende spindel.



Handmatige bediening



ISO PN 10 aansluiting voor flenstype 11B



DN		Flensaansluiting			Apparatuur voor assemblage tussen 2 flenzen			
		Buiten diameter $\varnothing D$	Boring $\varnothing K$	Aantal x $\varnothing L$ Open ing	Schroef + moer Type 1 (geel) Aantal x M-lg	Schroef type 2 (geel) Aantal x M-lg	Schroefdraad Diepte A	Bout type 1 en type 2 (red) Aantal x M-lg
mm	inch	mm	mm			mm		
50	2"	165	125	4 x 18	8 x M 16-60	8 x M 16-25	8	-
65	2 1/2"	185	145	4 x 18	8 x M 16-60	8 x M 16-25	8	-
80	3"	200	160	8 x 18	8 x M 16-60	8 x M 16-30	9	4 x M 16-120
100	4"	220	180	8 x 18	8 x M 16-60	8 x M 16-30	9	4 x M 16-120
125	5"	250	210	8 x 18	8 x M 16-65	8 x M 16-30	9	4 x M 16-120
150	6"	285	240	8 x 22	8 x M 20-70	8 x M 20-35	10	4 x M 20-130
200	8"	340	295	8 x 22	8 x M 20-75	8 x M 20-35	12	4 x M 20-140
250	10"	395	350	12 x 22	16 x M 20-80	16 x M 20-40	12	4 x M 20-150
300	12"	445	400	12 x 22	16 x M 20-80	16 x M 20-40	12	4 x M 20-150
350	14"	505	460	16 x 22	20 x M 20-90	20 x M 20-45	19	6 x M 20-180
400	16"	565	515	16 x 26	20 x M 24-90	20 x M 24-50	20	6 x M 24-200
450	18"	615	565	20 x 26	28 x M 24-100	28 x M 24-55	24	6 x M 24-200
500	20"	670	620	20 x 26	28 x M 24-100	28 x M 24-55	24	6 x M 24-200
600	24"	780	725	20 x 30	28 x M 27-110	28 x M 27-50	24	6 x M 27-200
700	28"	895	840	24 x 30	32 x M 27	32 x M 27	-	8 x M 27-220
800	32"	1015	950	24 x 33	32 x M 30	32 x M 30	-	8 x M 30-220
900	36"	1115	1050	28 x 33	40 x M 30	40 x M 30	-	8 x M 30-220
1000	40"	1230	1160	28 x 36	40 x M 33	40 x M 33	-	8 x M 33-220
1200	48"	1455	1380	32 x 39	44 x M 36	44 x M 36	-	10 x M 36-240



DN 50-65



DN 80-200



DN 250-300



DN 350-400



DN 450-600



Schroeven geel



Bouten Rood



DN 700-800

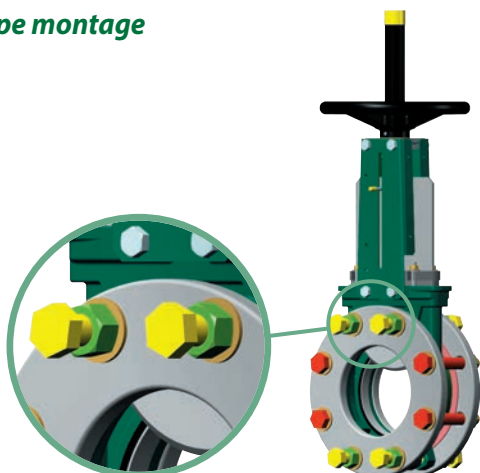


DN 900-1000

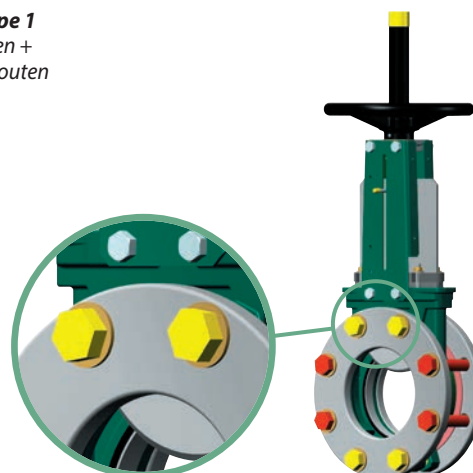


DN 1200

Type montage



Montage type 1
Met schroeven +
moeren en bouten
vast.

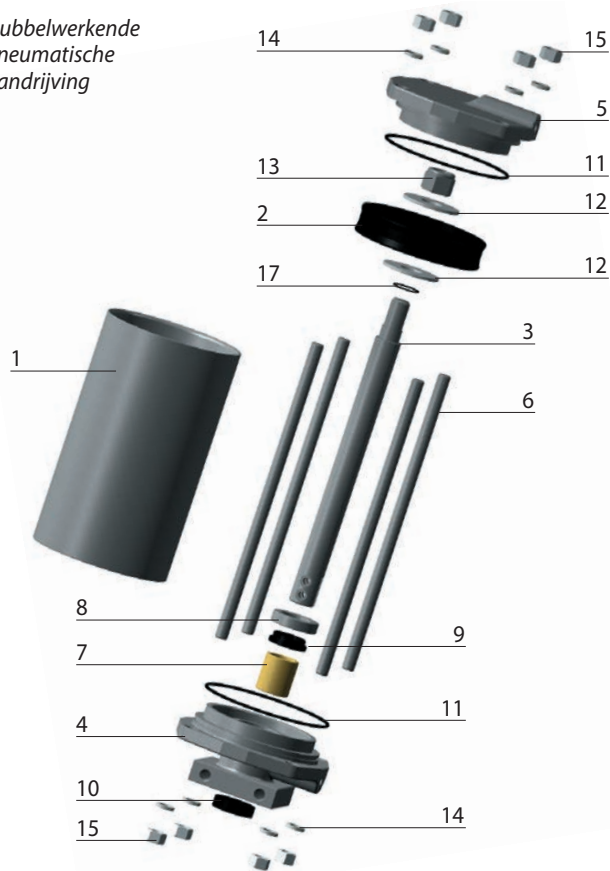


Montage type 2
Met schroeven en
bouten vast.

Pneumatische aandrijving

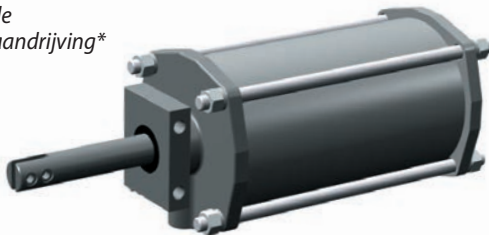
Reserveonderdelen enkel- en dubbelwerkende pneumatische aandrijving

Dubbelwerkende
pneumatische
aandrijving

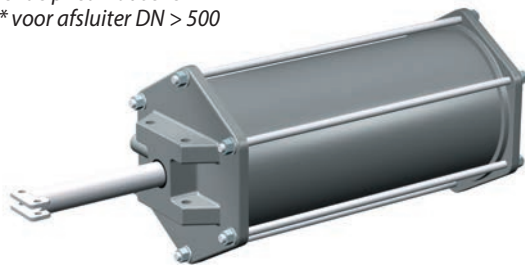


- | | |
|-------------------|-----------------|
| 1. Buis | 7. Geleide ring |
| 2. Zuiger | 8. Borgmoer |
| 3. Spindel | 9. Pakking |
| 4. Onderste flens | 10. Stofkap |
| 5. Bovenste flens | 11. O-ring |
| 6. Stangen | 12. Sluitring |

Dubbelwerkende
pneumatische aandrijving*

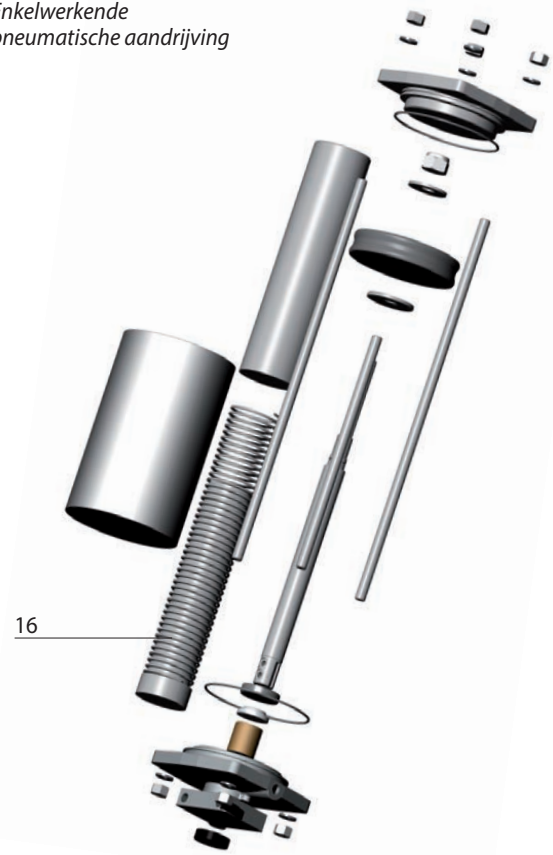


Dubbelwerkende pneumatische
aandrijving* voor afsluiter DN > 500



Werkt met gesmeerde lucht (maximale druk 7 bar, werkdruk 6 bar, minimale druk 5 bar).

Enkelwerkende
pneumatische aandrijving

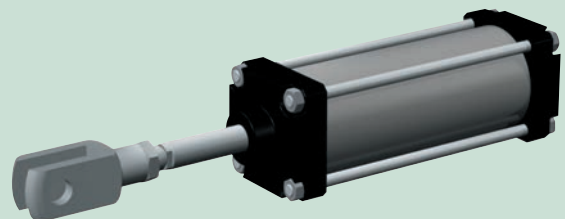


- | |
|-----------------------|
| 13. Zelfborgende moer |
| 14. Sluitring |
| 15. Moer |
| 16. Terugslag veer |
| 17. Pakking |

Enkelwerkende pneumatische
aandrijving*



Hydraulische aandrijving (op verzoek)**

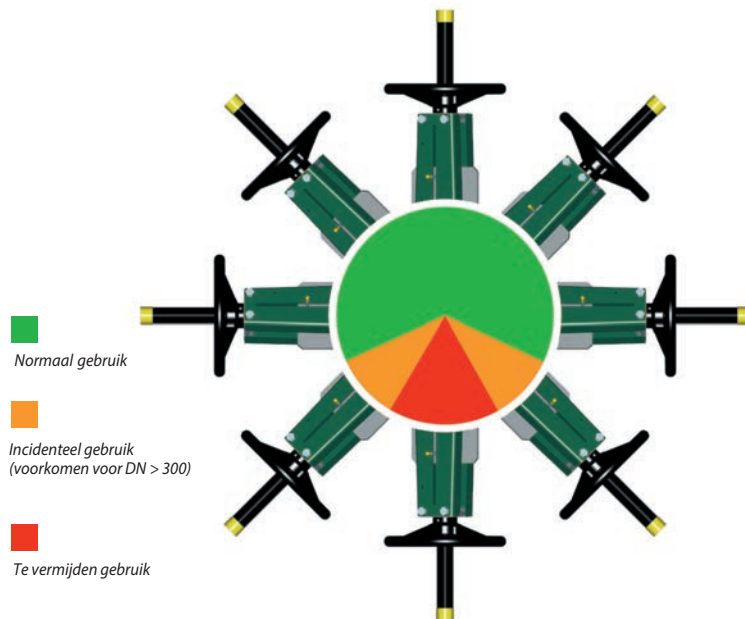


** PMS/MWP: 250 bar al naar gelang model

Vorzorgsmaatregelen

■ Stand van de afsluiters

De afsluiter kan worden gemonteerd in iedere stand. Wij raden echter een geschikte stand aan.



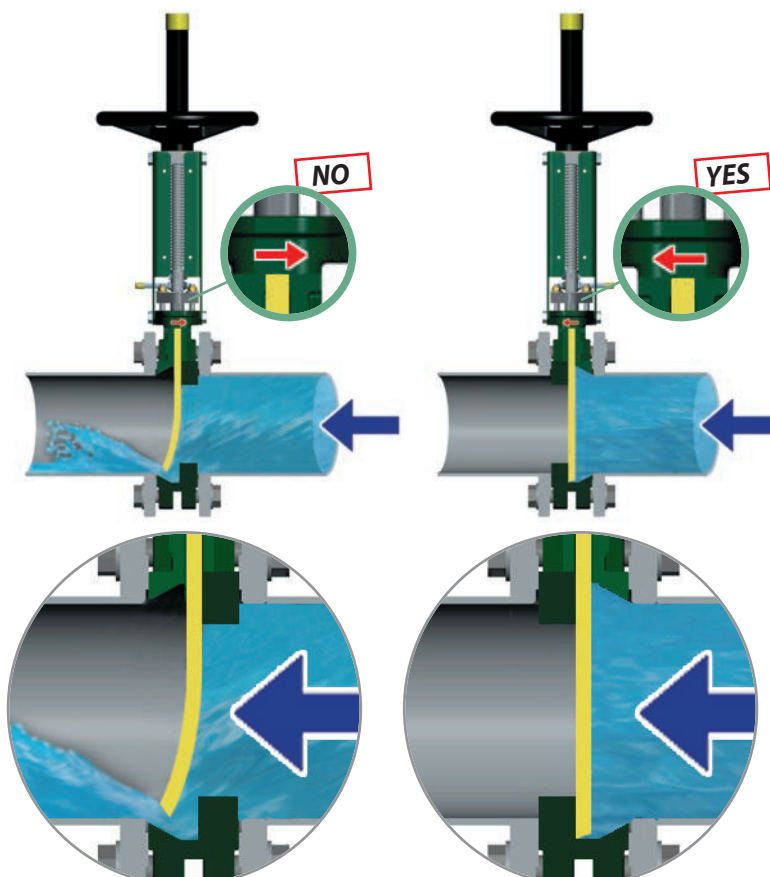
■ Hantering van de afsluiters

Hanteer de afsluiter voorzichtig voordat u deze monteert.



■ Montage van VG meskantplaatafsluiter

De afsluiter is unidirectioneel en moet zo geïnstalleerd worden dat de druk het klepblad op de pakking klemt. De stroomrichting valt onder de verantwoordelijkheid van de gebruiker. Monteer de afsluiter volgens de pijl op de behuizing (hydraulische toepassingen).



Let op!
Raadpleeg ons voor toepassingen met pneumatisch transport of gepulveriseerde producten.

■ Bottom line montage

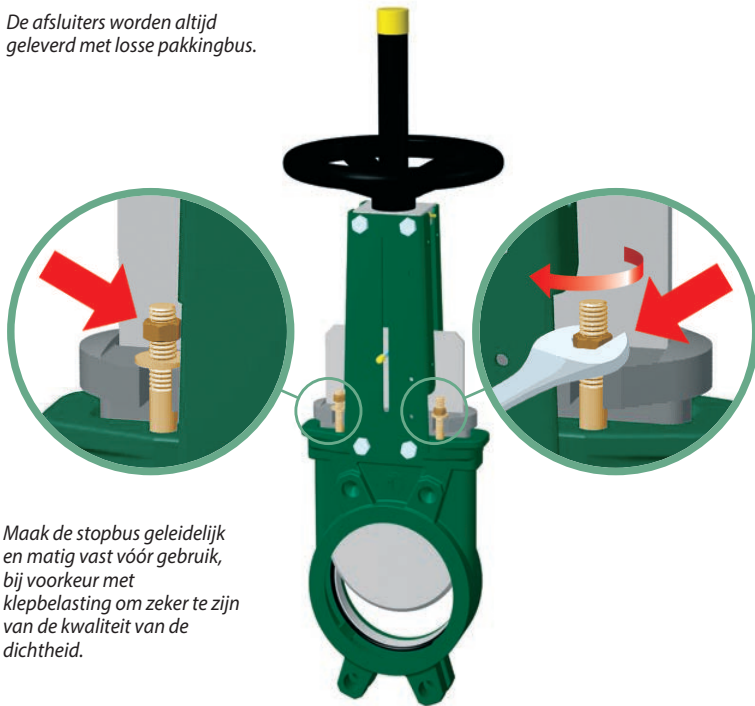
Voor bottom line montage moet de afsluiter worden geïnstalleerd tussen flenzen.



Voorzorgsmaatregelen

■ Bevestig de pakkingsbus

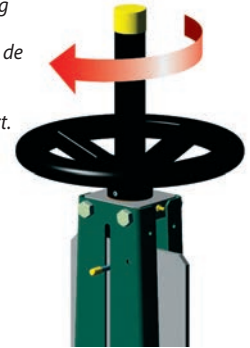
De afsluiters worden altijd geleverd met losse pakkingsbus.



Maak de stopbus geleidelijk en matig vast vóór gebruik, bij voorkeur met klepbelasting om zeker te zijn van de kwaliteit van de dichtheid.

■ Smering en beschermingsbuis

Monteer de buis ter bescherming van de spindel bij de eerste installatie. De smeereserve van de spindel bevindt zich in beschermingsbuis, wat een regelmatige smering garandeert.



Bij langdurige opslag of een geringe gebruiksfrequentie, de spindel regelmatig smeren.



Vervanging van pakking en zitting

De onderdelen die vervangen moeten worden zijn: pakking, klepzitting, afdichting (voor pneumatische aandrijving) en klepblad. De levensduur hiervan is grotendeels afhankelijk van de gebruikte druk en temperatuur, het aantal bewegingen, het gebruik van agressieve chemicaliën, etc.

Het is noodzakelijk de uitlijning van het klepblad in de behuizing met het bedieningsorgaan te controleren alvorens de steunplaten vast te schroeven.

Vervanging van de pakking:

- Controleer of de buis niet onder druk staat en sluit de afsluiter.
- Ontkoppel het klepblad (1) en de spindel.
- Schroef de moeren van de pakkingbus (2) los en verwijder ze (8).
- Neem de oude omvlechting en O-ring (5) (6) eruit en maak de binnenkant schoon (7).
- Plaats de nieuwe omvlechting en O-ring met afwisselende verbindingen (zie fig. A).
- Plaats de stopbuspakking (8) en de bijbehorende moeren (2).
- Bevestig de spindel op het klepblad (1).
- Zet de buis onder druk terwijl u de moeren van de pakkingbus (2) vastdraait totdat de dichtheid is gegarandeerd.

Vervanging van de klepzitting (op vaste afsluiters):

- Neem de afsluiter eruit.
- Neem het bedieningselement eruit.
- Neem het klepblad eruit (1).
- Neem de roestvrijstalen ring eruit (4).
- Neem de gebruikte afdichting (3) eruit en maak de ruimte eromheen schoon.
- Leg de nieuwe gevormde afdichting (3) op zijn plaats.
- Monteer de steunring (4) door deze over de hele doorsnede op zijn plaats te hameren (zie fig. B).
- Plaats het klepblad terug zonder de zitting te beschadigen (1).
- Bevestig het bedieningselement en open en sluit een paar keer voordat u de afsluiter op de buis terugplaatst.
- Controleer, voordat u de steunplaten vastschroeft, of het klepblad in de behuizing en het bedieningsorgaan zijn uitgelijnd (vooral pneumatische aandrijving).

